



LOS NAUFRAGIOS



Nadie puede dudar que los naufragios son lugares de buceo que atraen a mucho buceadores. Hay mucho factores que los hacen atractivos: su historia, como se hundió, la fauna que vive adentro y en su entorno, un ecosistema en sí mismo, son las principales atracciones que ponen a los naufragios como los principales puntos de buceo.

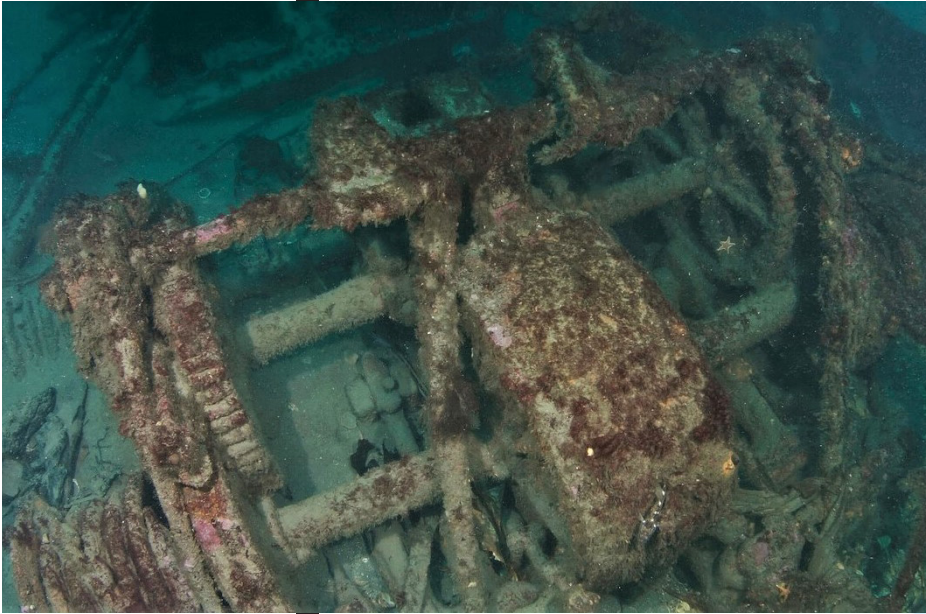
Pero los naufragios, así como son atractivos, también lo son riesgosos. Bucear en forma segura requiere de equipo y capacitación especial. Entender como recorrer y penetrar por su estructura puede ser algo que nos genere un incidente, con riesgos que pueden llegar a la muerte.

Muchos lo comparan con el buceo en cuevas, pero la realidad que si bien comparten la misma característica de ser buceos restringidos y no tener ascenso a la superficie en forma directa, cada uno de estas inmersiones tiene características particulares muy distintas.

Este tipo de inmersiones yo las clasifico en tres niveles según el nivel de riesgo, equipos y técnicas requeridas para desarrollarlo con total seguridad.

El primer nivel, es el mas simple, es la clásica habilitación recreativa de naufragios. Habilita a realizar un recorrido externo, no ingresar al naufragio si no se ve la salida por delante, nunca se debe regresar por donde se entro para lograr salir del naufragio. De esta manera nos aseguramos la salida y no tener que regresar por donde entramos que seguramente habrá perdido la visibilidad. Acá el equipo es el clásico para cualquier inmersión.

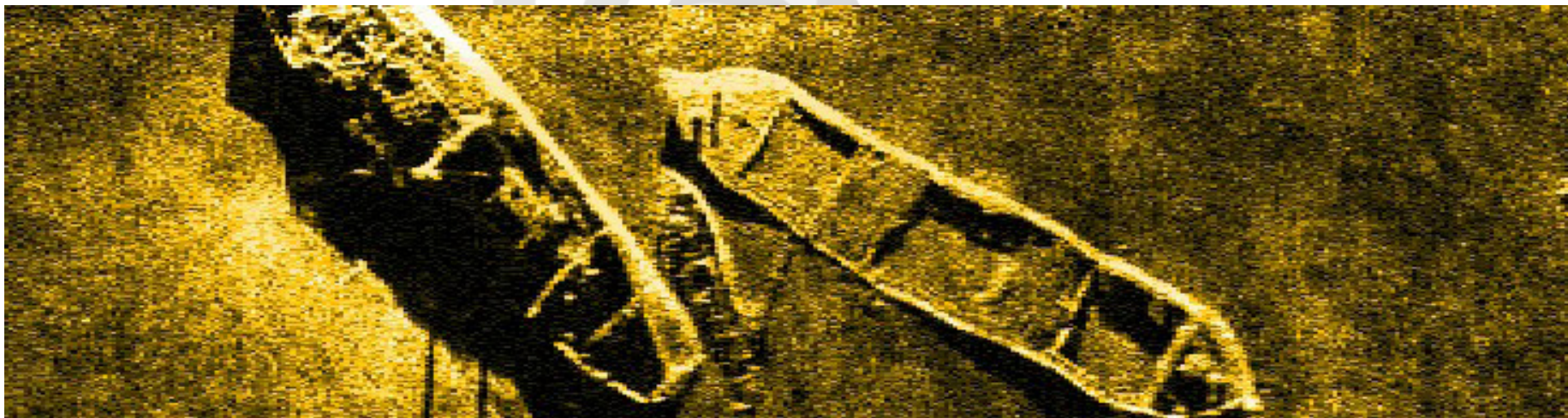
Un nivel más exigente sería naufragio avanzado o wreck trek. Este nivel exige técnicas, planificación y equipos especiales para dar seguridad al ingreso y posterior recorrido. Aumentan los riesgos y hay que estar preparado para manejarlos. En este nivel se enseña a realizar ingresos por los pasillos extendiendo una línea, y así recorrer el interior. Tenemos que llevar un carrito que iremos extendiendo la línea desde el lugar del ingreso para poder asegurarnos el retorno. Tener una línea guía, si bien nos asegura encontrar la salida, no evita las pérdidas de la visibilidad y el incremento del estrés.



Es importante nunca entrar si no se tiene una experiencia previa y un curso que lo habilite para esta penetración. Una mala colocación de la línea, un mal cálculo del consumo y dificultad con la visibilidad puede producir un incidente que lleve a un desarrollo fatal.

Un paso más en el ingreso sería un naufragio técnico, acá realizamos una penetración a través de los pasillos y a la vez se arman saltos de la línea principal para explorar otras zonas que no tienen línea. Este nivel requiere de una gran experiencia, equipos especiales y una planificación donde no puede haber dudas. En este nivel la confusión puede generar un incidente que nos lleve a un accidente y la muerte.

Ya conocemos los diferentes niveles en el buceo de naufragios, ahora vamos a desarrollar brevemente alguno de las dificultades que se presentan cuando realizamos este tipo de inmersiones.

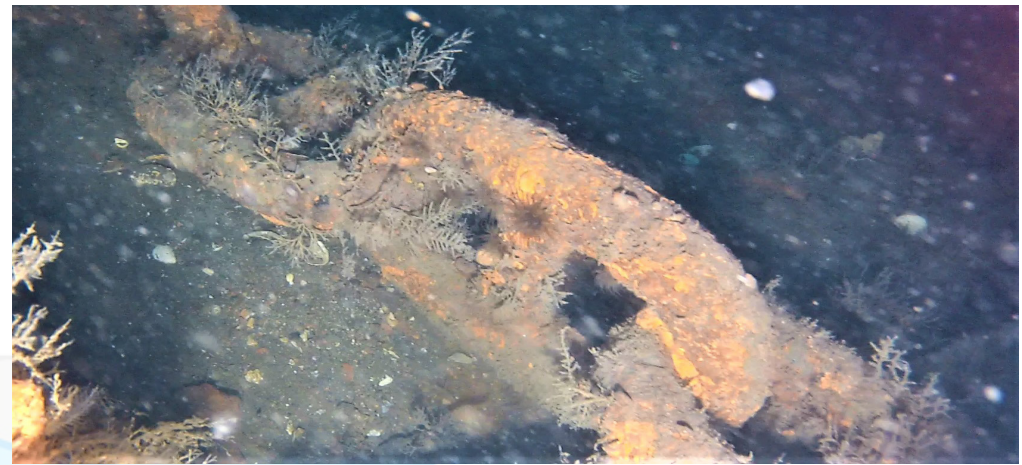


VISIBILIDAD

Los naufragios acumulan mucho limo y oxido en sus chapas. Aunque tengamos una buena flotabilidad las burbujas de cada exhalación golpean la superficie superior y desprenden el óxido acumulado haciendo que la visibilidad empeore.

Otro factor mas importante que hace disminuir la visibilidad, es el flujo de agua que generaran las aletas, y esto ocurre con cualquier manera de aletear y con una buena técnica de flotabilidad. El

pequeño flujo de agua puede levantar el limo acumulado en el fondo y rápidamente perder la visibilidad que tardara mucho tiempo en mejorar por las características de las partículas de limo.



El cambio de la visibilidad generado por nuestro paso se puede ver como un beneficio para encontrar el correcto camino a la salida. Un clásico en este tipo de inmersiones es: se entra con mejor visibilidad y se sale con peor visibilidad.

LA ESTRUCTURA

Los naufragios son estructuras metálicas que se encuentran en constante erosión. Se van degradando y haciendo más frágiles a medida que va pasando el tiempo. La profundidad es uno de los factores más importante en la degradación y oxidación. Cuanto mas cerca de la superficie esta el naufragio mayor será el intercambio de oxígeno y mas grande la oxidación, y el efecto de las olas sera mas importante. Todo esta erosión hace que la estructura sea mas inestable, los bordes de las chapas filosas y los candelabros de las barandas se transformen en lanzas.

Antes de hacer una penetración hay que recorrer el exterior y asegurarse que la penetración no correrá ningún riesgo. Hay naufragios que no son seguros para hacer una penetración, las chapas cuelgan y se mueven con las corriente y son totalmente inestables.

POSICIÓN EN EL FONDO

La posición en el fondo puede provocar desorientación. No es lo mismo si el barco esta apoyado en el fondo como si estuviera navegando, a si se encuentra invertido, o apoyado de una banda.

El cambio de posición puede generar desorientación y mareos. Creer estar subiendo una escalera pero en realidad la estamos bajando. Los mamparos son el piso o el techo. Esta modificación de los diferentes estructuras hace que el recorrido genere dudas, y las dudas son un riesgo cuando nuestro aire es limitado. El problema que se agrava si la visibilidad

comienza a disminuir. Siempre contar con un plano de naufragio ayuda a organizar la inmersión.

ENREDOS

Los enredos son uno de los riesgos que tienen este tipo de inmersiones, complicación que aumenta si el naufragio es un pesquero. Las redes pueden estar sueltas en la cubierta o al rededor del mismo y si el pesquero es un potero, barco que se dedica a la pesca del calamar o pota, nombre de los moluscos al que se dedica el barco, están llenos de líneas con anzuelo.



No solo las redes pueden generar el riesgo de enredos, los naufragios son arrecifes artificiales llenos de faunas y muchos pescadores pescan en esa zona y dejan líneas que se enganchan con la estructura, y ahí quedan abandonada la líneas de pesca.

QUEDAR ATRAPADO

El recorrido en un naufragio es un laberinto de pasillos, camarotes, escaleras y cubiertas. El recorrido se puede complicar y terminar atrapado dentro de un camarote o un pasillo. En general los pasillos, como los camarotes, tienen puertas, las bisagras están a oxidadas y difícil de moverlas, pero los cambios de corrientes al ingresar pueden hacer que se cierren y sea muy difícil abrirlas. Esta sería la peor situación.

Es importante controlar cada puerta antes de pasar por ellas, sobre todo si ingresamos a un camarote. Si no podemos verificar el estado de las mismas se debe evitar ese recorrido.

EL AIRE

El aire es un factor que define cualquier inmersión, pero en un buceo en naufragio donde no hay salida directa a superficie es fundamental. La planificación del consumo es la base de este tipo de buceo, hay que tener muy en cuenta el consumo y calcular el aire que necesitaremos para la inmersión.

ESTRÉS

El estrés es uno de los factores determinantes, un actor interno al que no se le puede aplicar ninguna técnica. El estrés va a depender de nuestra experiencia, entrenamiento y planificación que es la base de toda inmersión. Uno define el riesgo que quiere correr y la factibilidad de que ocurran incidentes. Si no somos conscientes de nuestras limitaciones, en lugar de estar planificando una inmersión estaremos planificando un incidente que se puede transformar en accidente.

El estrés puede ser positivo, estimulador de lo que hay que enfrentar y es ideal para estar atento, pero en la inmersión, el problema está cuando el estrés pasa a ser negativo. El estrés negativo se genera cuando no podemos afrontar la situación que se nos presenta y empezamos a sentirnos incómodos empieza la respiración a celebrarse y la dificultad para tomar decisiones. En resumen: estamos en problemas.

Estos son alguna de las dificultades que podemos llegar a enfrentar en un buceo en naufragios. Es importante prepararse, entrenarse y tener el equipo apropiado antes de realizarlos, y sobre todo ser conscientes de nuestras limitaciones.

